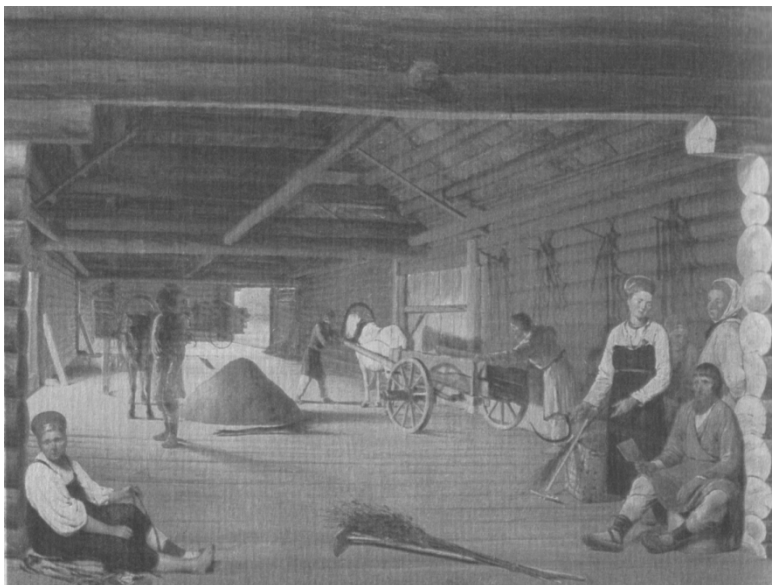


**И.Г. ПИРОЖКОВА**

# **ЭКОНОМИЧЕСКОЕ РАЗВИТИЕ РОССИЙСКОЙ ИМПЕРИИ**



◆ ИЗДАТЕЛЬСТВО ТГТУ ◆

Министерство образования и науки Российской Федерации  
ГОУ ВПО «Тамбовский государственный технический университет»

**И.Г. ПИРОЖКОВА**

# **ЭКОНОМИЧЕСКОЕ РАЗВИТИЕ РОССИЙСКОЙ ИМПЕРИИ**

Рабочая тетрадь  
для студентов 1–2 курсов  
по базовой дисциплине «Отечественная история»



---

Тамбов  
Издательство ТГТУ  
2009

УДК 94(47)  
ББК ТЗ(2)я73  
ПЗ34

Рецензент

Кандидат исторических наук, доцент  
*Е.П. Мареева*

**Пирожкова, И.Г.**  
ПЗ34 Экономическое развитие Российской империи : рабочая тетрадь / И.Г. Пирожкова ; под ред. д-ра ист. наук, проф. А.А. Слезина. – Тамбов : Изд-во Тамб гос. техн. ун-та, 2009. –32 с. – 100 экз.

Предназначена для организации и контроля самостоятельной работы студентов 1–2 курсов по базовой дисциплине «Отечественная история». Может использоваться в инновационных средних учебных заведениях, при подготовке абитуриентов к поступлению на исторические, юридические и другие гуманитарные специальности вузов.

УДК 94(47)  
ББК ТЗ(2)я73

© ГОУ ВПО «Тамбовский государственный  
технический университет», 2009

## РАБОЧИЙ ЛИСТ 1

***Прочтите приведённые ниже документы и выполните задания к ним.***

Документ 1

### УКАЗ О ВОЛЬНЫХ ХЛЕБОПАШЦАХ<sup>1</sup> (Фрагмент)

постановить следующее...

1) Если кто из помещиков пожелает отпустить благоприобретенных или родовых крестьян своих поодиночке, или с целым селением на волю, и вместе с тем утвердить им участок земли..., то сделав с ними условия, какие по обоюдному согласию признаются лучшими, имеет представить их при прошении своем чрез губернского дворянского предводителя к министру внутренних дел для рассмотрения и представления нам; и если последует от нас решение, тогда предъявятся сии условия в Гражданской палате... со взносом узаконенных пошлин.

2) Таковые условия, сделанные помещиком с его крестьянами и у крепостных дел записанные, сохраняются как крепостные обязательства свято и ненарушимо. По смерти помещика законный его наследник, или наследники, вступают во все обязанности и права, в сих условиях означенные.

3) В случае неустойки той или другой стороны... чинят споры по общим контрактам, при том наблюдении, что если крестьянин или целое селение не исполнит своих обязательств: то возвращается помещику с землею... в его владение по-прежнему.

4) Крестьяне и селения, от помещиков по таковым условиям с землею отпускаемые; если не пожелают войти в другие состояния, могут оставаться на собственных их землях земледельцами или составляют особенное состояние свободных хлебопашцев.

<...>

6) Крестьяне, отпущенные от помещиков на волю и владеющие землею в собственности, несут подушный казенный оклад наравне с помещичьими, отправляют рекрутскую повинность натурою и, отправляют наравне с другими казенными крестьянами земские повинности, оброчные денег в казну не платят.

<...>

8) ...крестьяне таковые получают землю в собственность; они будут иметь право продавать ее, закладывать и оставлять в наследие, не раздробляя, однако ж, участков менее 8 десятин; равно имеют они право

---

<sup>1</sup> Полное собрание законов. 1803. Т. XXVII.

покупать земли; а потому и переходить из одной губернии в другую; но не иначе как с ведома Казенной палаты.

9) Поелику крестьяне таковые имеют недвижимую собственность, то и могут они входить во всякие обязательства... (договоры).

### ***Задания***

1. *Определите, опираясь на конкретные пункты приведённого документа, что изменилось в статусе бывших помещичьих крестьян после выхода указа:*

*экономический статус*

---

---

---

---

---

---

---

---

---

---

*правовой статус*

---

---

---

---

---

---

---

---

---

---

2. *Какое социально-экономическое значение имел данный исторический документ?*

---

---

---

---

---

---

---

---

---

---

## Документ 2

### ИЗ «ОТВЕТА НА ЗАДАЧУ ВОЛЬНОГО ЭКОНОМИЧЕСКОГО ОБЩЕСТВА» (1812 г.) Л. ЯКОБА<sup>2</sup>

1812 год

#### **Об обрабатывании земли крепостными людьми**

...Многие владельцы всех работников, в крестьянской семье или дом находящихся, заставляют работать для себя 2; 3, а даже 4 дня в неделю, прочие же дни оставляют для обдельвания собственных их угодий; но есть много и таких владельцев, кои единственно по своекорыстию на своих крестьян самопроизвольно налагают работу.

Хотя, по-видимому, кажется, что сии владельцы должны бы получать величайшую прибыль от таковой \_\_\_\_\_, самопроизвольно ими налагаемой, однако точное сего рассмотрение убеждает нас в противном; ибо таковые крестьяне не имеют для своих работ определенного времени всегда опасаются, дабы от занятий своих не были оторваны к \_\_\_\_\_. Таким образом, собственная их земля не обработана; они не могут для себя в удобное время ни пахать, ни жать, а потому находятся в крайнем унынии и бедности, их скот слаб, они же сами не имеют ни сил, ни охоты к трудам, ибо приложение их не доставляет им ни малейшей пользы...

Многие владельцы всю свою землю разделяют между крестьянами с таким условием, дабы они за то платили известный \_\_\_\_\_

...Опыт в России доказывает, что хотя такие крестьяне владельцу-столько же, а где и более приносят пользы, нежели обязанные барщиною, однако по большей части и даже обыкновенно земледелие их в худшем состоянии, нежели сих последних, ибо они, совершенно оставляя его, стараются только об \_\_\_\_\_ для господина, таковой же \_\_\_\_\_ зарабатывают в городах, служением, торгом и другими разными промыслами...

Причины, по коим труд крепостных людей столь мало производит, и по точному исчислению гораздо более стоит против труда вольных людей, состоят в следующем:

1. ...В упрямстве принужденных работников.
2. ...В слабости и бессилии работника.
3. ...В худом имуществе и состоянии крепостных людей. Скот и земледельческие орудия крепостного человека по большей части столько худы, что он их посредством мало произвести может.
4. ...В том, что работники не находятся вместе в одном доме.
5. В отдалении полей от жилищ работников.

---

<sup>2</sup> Цитируется по: Захарова Л.В., Кузнецов И.В. Практикум по истории СССР XIX века. М., 1980.

Наконец, принудительная работа даже самим владельцем не ценится столь высоко, как работа за наличные деньги, и потому они первую весьма щедро расточают.

### **Задания**

1. Автор документа, описывая состояние крепостного хозяйства в России, употребляет два термина, отражающие основные формы зависимости крестьян от их владельцев. Впишите эти термины в текст документа в соответствующих местах.

2. Какого рода причины несовершенства крепостного хозяйства указывает автор (экономические, правовые, психологические или иные)?

---

---

---

---

---

---

---

---

---

---

---

---

---

---

---

---

---

---

---

---

---

---

### Документ 3

Л.И. ЭНГЕЛЬГАРТ. ИЗ ДЕРЕВНИ. 12 ПИСЕМ<sup>3</sup>  
(Фрагмент)

*1880 г.*

...И теперь, как при крепостном праве, основа помещичьих хозяйств не изменилась. Конечно, помещичьи хозяйства, в наших местах, по крайней мере, упали, сократились в размерах, но суть, основа, система остается все та же, как и до 1861 года.

Прежде, при крепостном праве, помещичьи поля обрабатывались крестьянами, которые выезжали на эти поля со своими орудиями и

---

<sup>3</sup> Печатается по: Энгельгарт Л.И. Из деревни. 12 писем. М., 1987. С. 185 – 190.

лошадьми, точно так же обрабатываются помещичьи поля и теперь теми же крестьянами с их лошадьми и орудиями, с тою только разницею, что работают не крепостные, а еще с зимы задолженные.

Точно так же, как и прежде, и теперь землевладелец не только не работает сам, не умеет работать, но и не распоряжается даже работой, потому что большей частью по хозяйству не смыслит, хозяйством не интересуется, своего хозяйства не знает. Землевладелец или вовсе не живет в деревне, или если и живет, то занимается своим барским делом, службой или еще чем, пройдетя разве по полям – вот и все его хозяйство... За барином следует другой барин, подбарин, приказчик, который обыкновенно тоже работать не умеет и работы не понимает, около земли и скота понимая немногим больше барина, умеет только... потрафлять барину, служить, подслуживаться. Затем, если имение покрупнее, идет еще целый ряд подбаринов – конторщики, ключники, экономки и прочий мерсикающий ножкой люд..., ни в хозяйстве, ни в работе ничего не понимающий, работать не умеющий и не желающий, и работу, и мужика презирающий. Наконец, уже идет настоящий хозяин, староста-мужик, без которого хозяйство вовсе не могло бы идти. Староста-мужик умеет работать, работу понимает, знает хозяйство, понимает и около земли, и около скота, но, главное, староста знает, что нужно мужику, знает, когда мужик *повычхался*, знает, как обойтись с мужиком, как его *забротать*, как на него *надеть хомут*, как его *вести в оглобли*.

Административный штат поместья только ест, пьет, едет и погоняет, а везет, работает мужик, и, чтобы запрячь этого мужика, нужно, чтобы у него не было денег, хлеба, чтобы он был беден, бедствовал. Зажиточный мужик старается арендовать землю и работать на ней на себя, на свой страх, на работу же у помещика не нанимается ни за какие деньги. Землевладельцев же, которые, подобно американцам-фермерам, работали бы со своим семейством, я между людьми интеллигентного класса еще не знаю. Говорят, что есть такие, но я не видал...

Не знаю и таких хозяйств, в которых бы все работы производились батраками с помощью машин, а сам хозяин-землевладелец, умеющий работать, понимающий работу и хозяйство, всем распоряжался, смотрел за работой и хозяйством, подобно тому, как в больших американских хозяйствах. Ничего подобного у нас нет...

Итак, с одной стороны, для мужика разоренье, если он должен летом работать на другого; с другой стороны, помещик не может вести свое хозяйство без летней работы мужика-хозяина. Поэтому между помещиком и соседними крестьянами-хозяевами идет постоянная борьба. Помещик хочет забротать крестьянина, надеть на него хомут, ввести его в оглобли, а мужик не дается, выбивается, старается не по-



пасть в хомут. Все помышления помещика, его приказчика, старосты направлены к тому, чтобы сдать мужикам на обработку землю за выгоны, за отрезки, за деньги; все помышления мужика, как бы обойтись без того, чтобы брать у помещика... страдные работы. Тут вопрос вовсе не в величине заработной платы, а в том, что мужик, имеющий свое хозяйство, вовсе не хочет работать в чужом хозяйстве. И вот там, где мужик успевает отбиться от работ на господской земле, где он летом работает на себя, там крестьяне богатеют, поправляются. Напротив, там, где помещик забротал крестьян, надел на них хомут, там благосостояние крестьян ниже, там бедность, пьянство. Самое первое, самое важное средство, самая крепкая обороть, чтобы ввести крестьян в оглобли, – это *отрезки и выгоны*...

Оттого-то мы и слышим такого рода восхваления имений: «У меня крестьяне не могут не работать, потому что моя земля подходит под самую деревню, курицы мужику выпустить некуда», или «У него отличное имение, отрезки тянутся узкой полосой на 14 верст и обхватывают семь деревень; ему за отрезки всю землю обрабатывают». Словом, при оценке имения смотрят не на качество земли, не на угодья, а на то, как расположена земля по отношению к соседним деревням, подпирает ли она их, необходима ли она крестьянам, могут или нет они без нее обойтись. Поэтому-то теперь, при существующей системе хозяйства, иное имение и. без лугов, и с плохой землей дает большой доход, потому что оно благоприятно для землевладельца расположено относительно деревень, а главное, обладает «отрезками», без которых крестьянам нельзя обойтись, которые загораживают их землю от земель других владельцев, так что не может быть и выгодной для крестьян конкуренции между владельцами, желающими каждый залучить крестьян на работу к себе...

Мужик угнетен, мужик бедствует, мужик не может так подняться, как он поднялся бы, если бы он не должен был попусту работать в глупом, пустом, бездоходном помещичьем хозяйстве и мог бы арендовать или – еще лучше – купить землю, которую он *бесполезно болтает* у помещика. С другой стороны, и помещик от своего хозяйства не имеет дохода – все помещики справедливо жалуются на бездоходность хозяйств, – потому что выработанный мужиком доход идет на содержание администрации, орды не работающих, презирающих и труд, и мужика дармоедов...

Вот такое-то бесплодное толчение воды идет в большей части помещичьих хозяйств. Поистине нелепое положение вещей. Что же тут удивительного, что при всех наших естественных богатствах мы бедствуем. Работает мужик без устали, а все-таки ничего нет.

...На выручку помещичьим хозяйствам пришло – но только временно – то обстоятельство, что крестьяне получили малое количество земли и, главное, должны были слишком много платить за нее. Земли у мужика мало, податься некуда, нет выгонов, нет лесу, мало лугов. Всем этим нужно раздобыться у помещика. Нужно платить подати, оброки, следовательно, нужно достать денег. На этой-то нужде и основывалась переходная система помещичьего хозяйства. Помещики оставили машины, агрономии, батрацкое хозяйство, уменьшили запашки и стали вести хозяйство, сдавая земли на обработку крестьянам с их орудиями и лошадьми, сдельно, за известную плату деньгами, выгонами, лесом, покосами и т. п. Но обрабатывающие таким образом земли в помещичьих хозяйствах крестьяне сами хозяева, сами ведут хозяйство и нанимаются на обработку помещичьей земли только по нужде. Поэтому-то помещичьи хозяйства год от года все падают, сокращаются, уничтожаются, и землевладельцы переходят к сдаче земель в аренду на вспашку...

Пало помещичье хозяйство, не явилось и фермерство, а просто-напросто происходит беспутное расхищение – леса вырубаются, земли выпашиваются, каждый выхватывает, что можно, и бежит. Никакие технические улучшения не могут в настоящее время помочь нашему хозяйству. Заведите какие угодно сельскохозяйственные школы, выпишите какой угодно иностранный скот, какие угодно машины, ничто не поможет, потому что нет фундамента. По крайней мере, я, как хозяин, не вижу никакой возможности поднять наше хозяйство, пока земли не перейдут в руки землевладельцев. Кажется, что в настоящее время и все это начинают понимать.

### ***Задания***

1. Определите, какие факторы затрудняли развитие капитализма в крестьянском хозяйстве?

2. Что такое «отрезки»? Каким образом их существование экономически привязывало крестьян к помещичьему хозяйству?

3. Назовите черты фермерского способа хозяйствования, отмеченные в документе.

4. Согласны ли Вы с тем, как объясняет Л.И. Энгельгардт причины разорения дворянства после реформ? Ответ обоснуйте.

5. Какие из перечисленных прав собственности на землю не могли быть реализованы крестьянами в описываемое Н.А. Энгельгардтом время?

Право владения, распоряжения, пользования (*нужное подчеркнуть*).

6. Объясните смысл (подберите современные синонимы) выделенных в тексте курсивом выражений, характеризующих отношения крестьян, помещиков и их посредников.





## Документ 4

### УКАЗ 9 ноября 1906 г. «О ДОПОЛНЕНИИ НЕКОТОРЫХ ПОСТАНОВЛЕНИЙ ДЕЙСТВУЮЩЕГО ЗАКОНА, КАСАЮЩИХСЯ КРЕСТЬЯНСКОГО ЗЕМЛЕВЛАДЕНИЯ И ЗЕМЛЕПОЛЬЗОВАНИЯ»<sup>4</sup> (извлечение)

Манифестом Нашим от 3 ноября 1905 г. взимание с крестьян выкупных платежей за надельные земли отменяется с 1 января 1907 г. С этого срока означенные земли освобождаются от лежавших на них, в силу выкупного долга, ограничений, и крестьяне приобретают право свободного выхода из общины, с укреплением в собственность отдельных домохозяев, переходящих к личному владению, участков из мирского надела.

Однако действительное осуществление сего признанного законом права в большинстве сельских обществ встретит практические затруднения в невозможности определить размер и произвести выдел участков, причитающихся выходящим из общины домохозяевам...

Признав, вследствие сего, необходимым ныне же устранить имеющиеся в действующих узаконениях препятствия к действительному осуществлению крестьянами принадлежащих им прав на надельные земли и одоблив состоявшийся по сему предмету особый журнал Совета министров, Мы, на основании ст. 87 Свода Основных государственных законов, изд. 1906 г., повелеваем:

I. В дополнение ст. 12 Общего положения о крестьянах и примечания к ней... постановить нижеследующие правила:

1. Каждый домохозяин, владеющий надельною землею на общинном праве, может во всякое время требовать укрепления за собою в личную собственность причитающейся ему части из означенной земли.

2. В обществах, в коих не было общих переделов в течение 24 лет, предшествующих заявлению отдельных домохозяев о желании перейти от общинного владения к личному, за каждым таким домохозяином укрепляются в личную собственность, сверх усадебного участка, все участки общинной земли, состоящие в его постоянном (не арендном) пользовании.

3. В обществах, в коих в течение 24 лет, предшествовавших заявлению отдельных домохозяев о желании перейти от общинного владения к личному, были общие переделы, за каждым сделавшим такое заявление домохозяином укрепляются в личную собственность, сверх усадебного участка, все те участки общинной земли, которые предоставлены ему обществом в постоянное, впредь до следующего общего

---

<sup>4</sup> Печатается по: Хрестоматия по истории отечественного государства и права (X век – 1917 год) / Сост. В.А. Томсинов. М., 2001. С. 321 – 323.

передела, пользование. Но если в постоянном пользовании желающего перейти к личному владению домохозяина состоит земли больше, нежели причиталось бы на его долю, на основаниях последней разверстки, по числу разверсточных единиц в его семье ко времени упомянутого заявления, то за ним укрепляется в личную собственность то количество общинной земли, какое причитается ему по указанному расчету. Засим оказавшийся излишек укрепляется в личную собственность только под условием уплаты обществу его стоимости, определяемой по первоначальной средней выкупной цене за десятину предоставленных в надел данному обществу угодий, облаговавшихся выкупными платежами. В противном случае весь означенный излишек поступает в распоряжение общества...

6. Требования об укреплении в личную собственность части из общинной земли (ст. 1) предъявляются через сельского старосту обществу, которое по приговору, постановляемому простым большинством голосов, обязано в месячный со дня подачи заявления срок указать участки, поступающие, на основании ст. 2 и 3, в собственность переходящего к личному владению домохозяина, а в подлежащих случаях определить также размер причитающейся с него доплаты (ст. 3)...

Если в течение указанного срока общество такого приговора не постановит, то, по ходатайству подавшего упомянутое заявление домохозяина, все означенные действия исполняются на месте земским начальником, который разбирает по существу все возникающие при этом и объявляет свое по сему предмету постановление...

12. Каждый домохозяин, за коим укреплены участки надельной земли, имеет право во всякое время требовать, чтобы общество выделило ему, взамен сих участков, соответственный участок, по возможности, к одному месту.

### ***Задания***

1. Объясните, почему крестьянская община мешала развитию капиталистических отношений в деревне.

2. На основе каких количественных критериев определялся размер надельного участка, отходящего по заявлению домохозяина в его личную собственность?

3. На основе чего складывалась оценка передаваемых в личную собственность земельных угодий: на основе их рыночной стоимости или на основе выкупных платежей в ходе реформы 1861 г. (*нужное подчеркнуть*)?

---

---

---

---



## РАБОЧИЙ ЛИСТ 2

*Дайте определения следующим понятиям.*

**Ассигнация** – \_\_\_\_\_  
\_\_\_\_\_  
\_\_\_\_\_

**Буржуазия** – \_\_\_\_\_  
\_\_\_\_\_  
\_\_\_\_\_

**Винная монополия** – \_\_\_\_\_  
\_\_\_\_\_  
\_\_\_\_\_

**Состояние крестьян** – \_\_\_\_\_  
\_\_\_\_\_  
\_\_\_\_\_

**Гильдия** – \_\_\_\_\_  
\_\_\_\_\_  
\_\_\_\_\_

**Картель** – \_\_\_\_\_  
\_\_\_\_\_  
\_\_\_\_\_

**Мануфактура** – \_\_\_\_\_  
\_\_\_\_\_  
\_\_\_\_\_

**Меркантилизм** – \_\_\_\_\_  
\_\_\_\_\_  
\_\_\_\_\_

**Месячина** – \_\_\_\_\_  
\_\_\_\_\_  
\_\_\_\_\_

**Монетаризм** – \_\_\_\_\_  
\_\_\_\_\_  
\_\_\_\_\_

**Натуральные повинности (привести примеры)** – \_\_\_\_\_  
\_\_\_\_\_  
\_\_\_\_\_



**Откуп (на сбор налогов, продажу монопольных товаров и др.) –**

---

---

---

---

**Подушная подать –** \_\_\_\_\_

---

---

**Помещик (XVIII в.) –** \_\_\_\_\_

---

---

**Промышленный переворот –** \_\_\_\_\_

---

---

**Протекционизм –** \_\_\_\_\_

---

---

**Секуляризация –** \_\_\_\_\_

---

---

**Синдикат –** \_\_\_\_\_

---

---

**Трест –** \_\_\_\_\_

---

---

**Фабрика –** \_\_\_\_\_

---

---

**Экономическая кооперация –** \_\_\_\_\_

---

---

**Ярмарка –** \_\_\_\_\_

---

---

### РАБОЧИЙ ЛИСТ 3

*Заполните таблицу.*

#### Категории крестьянского населения России в XVIII – XIX вв.

Название категории крестьян	Характеристика
	Самая большая группа крестьян, в начале XIX в. составляли 40 % всего населения страны, на севере и юге страны их численность была гораздо меньше, чем в центральных, прибалтийских губерниях и Малороссии
	Официально назывались «свободные сельские обыватели», обрабатывали земельный надел, за что платили денежный оброк, также платили государственные подати и сборы. С 1801 г. имели право приобретать землю в собственность. Проживали в основном в северных и центральных губерниях, в левобережной и степной Украине, в Поволжье, Приуралье, Сибири
	Платили государственные налоги, отрабатывали натуральные повинности, несли повинности в пользу царской семьи. Проживали в основном в губерниях среднего Поволжья и в Приуралье
	Эта категория крестьян появилась в 1842 г. По желанию помещика эти крестьяне могли получить личную свободу и надел в пользование, за это обязаны были нести прежние феодальные повинности, но с условием, что помещик не мог увеличить их и отнять надел
	Категория возникла в 1721 г. с указом Петра I. Были прикреплены к конкретной мануфактуре, где работали и не могли продаваться отдельно от неё

**Выберите из приведённых признаков те, которые характеризуют:**

- а) *ремесленное кустарное производство;*
- б) *мануфактуру;*
- в) *фабрику.*

1. Разделение труда.
2. Множество различных машин.
3. Вольнонаёмный труд.
4. Значительное вмешательство государства в производство.
5. Производство – сектор домашнего промысла, помещичьего хозяйства.
6. Цеховая организация производителей.
7. Использование по преимуществу ручного труда.
8. Возникновение в XVII в., бурное развитие в XVIII в.
9. Развитие в пореформенный период.
10. Основаны на использовании крепостного труда.
11. Глубокая специализация труда.
12. Виды этих предприятий – казённая, вотчинная, рассеянная.

а) \_\_\_\_\_

б) \_\_\_\_\_

в) \_\_\_\_\_

**Выберите из приведённых признаков те, которые характеризуют:**

- а) *Американский путь развития капитализма;*
- б) *Прусский путь развития капитализма.*

1. «Помещичьего хозяйства нет или оно разбивается революцией» (В.И. Ленин).
2. Ведущая фигура в земледелии – крестьянин, который эволюционирует в «капиталистического фермера» (В.И. Ленин).
3. Ведущая фигура в земледелии – крупный землевладелец.
4. Крепостническое помещичье хозяйство медленно перерастает в буржуазное.
5. Преобладал в Заволжье, Новороссии, Северном Кавказе и др.
6. Преобладал в центре и на западе Европейской России.

а) \_\_\_\_\_

б) \_\_\_\_\_

## РАБОЧИЙ ЛИСТ 4

*Дайте развёрнутые ответы на вопросы и выполните задания.*

1. Какие новые агрокультуры и породы сельскохозяйственных животных внедрились по инициативе Петра I? (Укажите не менее 5 наименований)

---

---

2. С какими отраслями экономики в первой четверти XVIII в. было связано строительство новых заводов? (Укажите не менее 5 наименований)

---

---

3. Какие новые географические центры промышленного производства появились в первой четверти XVIII в.? (Укажите не менее 5 наименований)

---

---

4. Ниже приведена выдержка из бюджета России на 1710 г. Какие выводы о России начала XVIII в. можно сделать на основании её годового бюджета? (Укажите не менее 3 тезисов)

Доход – всего	6 400 132
Расход – всего	3 515 553
В том числе:	
дворцовое хозяйство	116 421
военные расходы	1 419 832
кавалерию	41 541
артиллерию	263 274
вооружение	93 116
порох и селитру	694
обмундирование	99 718
флот	174 496
строительство укреплений	116 763
дипломатию	75 042
казенные предприятия	59 011
финансы	32 073
администрацию	12 166
церковь	29 777
медицину	11 335
просвещение	3786
пути сообщения и почту	2267

---

---

---

---

---

---

---

---

---

---

---

---

5. Назовите наиболее крупные, имеющие всероссийское значение ярмарки (торговые города) XVIII в. (Укажите не менее 5 наименований)

---

---

---

6. Назовите виды казённых монополий в XVIII–XIX вв. (Укажите не менее 5 наименований)

---

---

---

7. Когда в России, по Вашему мнению, окончательно сложилась государственная система крепостного права? Обоснуйте свой ответ (приведите не менее 3 аргументов).

---

---

---

8. Объясните смысл словосочетания «порча монеты».

---

---

---

9. Приведите примеры подобных мер в XVIII в., укажите годы и их итоги.

1) \_\_\_\_\_ год. – \_\_\_\_\_

2) \_\_\_\_\_ год. – \_\_\_\_\_

3) \_\_\_\_\_ год. – \_\_\_\_\_

---

10. Каким, по Вашему мнению, был характер развития сельского хозяйства в России в XIX в. – *экстенсивным* или *интенсивным* (подчеркните правильный вариант). Обоснуйте свой ответ (приведите не менее 3 аргументов).

---

---

---

---

---

---

---

---

---

---

---

---

---

---

---

---

---

---

---

---

---

---

---

11. Назовите сроки промышленного переворота в России. Обоснуйте свой ответ: вспомните сущность промышленного переворота в европейских странах и приведите отечественную хронологию событий, иллюстрирующих его (приведите не менее 3 фактов).

---

---

---

---

---

---

---

---

---

---

---

---

---

---

---

---

---

---

---

---

---

---

---

12. Выделите положительные и отрицательные последствия общинного землепользования для экономики России в пореформенный период (приведите не менее 3 фактов).

«+»

---

---

---

---

---

---

---

---

---

---

---

---

---

---

---

---

---

---

---

---

---

---

---

---

«-»

---

---

---

---

---

---

---

---

---

---

---

---

---

---

---

---

---

---

---

---

---

---

---

---

---

---

## РАБОЧИЙ ЛИСТ 5

### *Укажите правильные ответы.*

1. Основными тенденциями государственной политики в области экономики в XVIII в. были ...

- а) значительное вмешательство государства в экономику, протекционизм;
- б) приоритет развития сельского хозяйства;
- в) строгий учёт и контроль природных и людских ресурсов;
- г) развитие внутренней торговли.

2. Основной функцией цеховой организации ремесленников, введенной в 1722 г., была ...

- а) защита прав производителей перед государством;
- б) защита прав потребителей товара;
- в) государственный контроль над мелким производителем;
- г) общественный контроль над производителем, защита стандартов качества производства.

3. Внутренние пошлины в России были отменены ...

- а) в период создания единого московского государства;
- б) в период правления Петра I;
- в) в период правления Елизаветы Петровны;
- г) революцией 1905 – 1907 гг.

4. Критерием и основанием для деления купцов на гильдии было ...

- а) состояние их финансов, размер торгового оборота;
- б) вид торговли – оптовая или розничная, внешняя или внутренняя – которую они вели;
- в) родовитость;
- г) именной указ императора.

5. Выпуск бумажных денег во второй половине XVIII в. рассматривался государством как ...

- а) мера для улучшения торговли;
- б) источник покрытия бюджетного дефицита;
- в) мероприятие, улучшающее работу банков;
- г) мера, призванная экономить металл.



6. Целью секуляризации церковных земель в 1764 г. было ...
- а) укрепление церковного землевладения;
  - б) ограничение экономического могущества церкви;
  - в) облегчение экономического гнёта для крестьян, проживающих на церковных землях;
  - г) пополнение фонда государственных крестьян.
7. Государственные деятели, разрабатывавшие и внедрявшие финансово-экономические реформы в XIX в. ...
- а) М. Сперанский, Е. Канкрин, П. Столыпин, С. Витте;
  - б) П. Строганов, В. Кочубей, А. Чарторьский, Н. Новосильцев;
  - в) А. Аракчеев, В. Коковцов, В. Плеве, П. Дурново;
  - г) П. Пестель, Н. Муравьев, С. Трубецкой, К. Рылеев.
8. Самая первая железная дорога в России – ...
- а) Царкосельская;
  - б) Варшавская;
  - в) Николаевская;
  - г) Ярославская.
9. Главной причиной замедленного развития капитализма в России в начале XIX в. является ...
- а) недостаток полезных ископаемых и других природных ресурсов;
  - б) отставание России от Запада в техническом отношении;
  - в) охранение феодально-крепостнических отношений;
  - г) незначительное число крупных промышленных предприятий.
10. Крестьянская реформа 1861 г. ...
- а) ликвидировала все феодальные отношения в деревне;
  - б) увеличила наделы крестьян в зависимости от качества земли на 20 – 30 %;
  - в) превратила в господствующую форму землевладения крестьянское;
  - г) сохранила помещичье землевладение, общину и общинное землевладение.

11. Капитализм в сельском хозяйстве пореформенной России развивался в основном по пути ...

- а) американскому;
- б) прусскому;
- в) свободному;
- г) английскому.

12. Российская экономика начала XX в. характеризуется ...

- а) высокими темпами развития промышленного и сельскохозяйственного производства;
- б) существенным отставанием концентрации банковского капитала от промышленного;
- в) слабым вмешательством государства в экономику;
- г) высокой степенью концентрации производства.

13. Строительство Транссибирской железной дороги было начато в ...

- а) начале 1880-х гг.;
- б) начале 1990-х гг.;
- в) конце 1880-х гг.;
- г) конце 1890-х гг.

14. Правительством России в конце XIX – начале XX вв. был выбран вариант индустриализации с точки зрения источников накопления, основывавшийся на ...

- а) собственных силах и внутренних источниках накопления капитала;
- б) развитию внешней торговли и закупке на полученные от нее средства передовой техники и технологии;
- в) привлечении в экономику иностранных капиталов;
- г) эмиссии.

15. В первую очередь в конце XIX – начале XX вв. зарубежные инвесторы вкладывали деньги в ...

- а) сельское хозяйство;
- б) тяжёлую индустрию;
- в) лёгкую индустрию;
- г) пищевую промышленность.

16. Промышленный переворот, который произошёл в России в 1850 – 1880-е гг., означал ...

- а) формирование рабочего класса и буржуазии;
- б) вовлечение в капиталистическое производство сельского хозяйства;
- в) скорую революцию;
- г) появление колоний.

17. Наиболее характерной чертой социально-экономического развития России в XIX в. является ...

- а) кризис феодальной системы производства;
- б) разложение феодально-крепостнической системы;
- в) укрепление фабричного производства;
- г) развитие ярмарочной торговли.

18. Экстенсивный путь развития сельского хозяйства в XIX в. начал ...

- а) включение в сельхозоборот новых территорий, земель;
- б) внедрение новых технологических приёмов обработки земли;
- в) копирование западных образцов агротехники;
- г) создание крупных кооперативных сельхозпредприятий.

19. В сельском хозяйстве России для обработки полей в начале XX в. применялась ...

- а) соха, появившаяся ещё в XIII в.;
- б) стальные плуги;
- в) сельскохозяйственные машины;
- г) мотыга с металлическими наконечниками.

20. Местные комитеты при «Особом совещании о нуждах сельскохозяйственной промышленности» в 1902 г. рекомендовали правительству ...

- а) ужесточить политику изъятия у крестьян недоимок;
- б) сохранить сословное неравноправие крестьян, способствовать укреплению общины;
- в) уравнивать крестьян в правах с другими сословиями, разрешить свободный выход из общины;
- г) снять задолженности по выкупным платежам.

## РАБОЧИЙ ЛИСТ 6

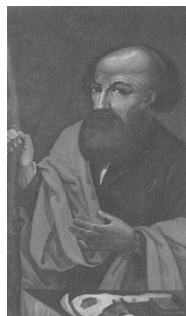
*Укажите, используя наши подсказки, кто изображён на портретах.*

1656 – 1725 гг.

Разбогатевший тульский оружейный мастер при Петре I стал родоначальником династии крупнейших заводовладельцев на Урале.

Назовите настоящие имя и фамилию основателя династии и фамилию, закрепившуюся за ней впоследствии.

---



1772 – 1839 гг.

Российский государственный деятель, генерал-губернатор Сибири, по его инициативе были введены налог на дворянские имения, подушная подать с крестьян и мещан была увеличена в два раза.

---



1849 – 1915 гг.

Российский государственный деятель, с 1892 г. – министр финансов, инициатор введения винной монополии, проведения денежной реформы в 1897 г. Стремился привлечь предпринимателей к сотрудничеству с правительством.

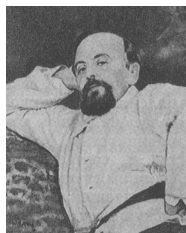
---



1841 – 1918 гг.

Российский промышленник и меценат, происходил из купцов. В 1870 – 1890-е гг. его подмосковное имение Абрамцево было центром художественной жизни. В 1885 г. на свои средства организовал Московскую частную русскую оперу.

---





1862 – 1911 гг.

Министр внутренних дел и председатель Совета министров Российской империи, с 1906 г. начал курс социально-политических и экономических реформ. Целью реформ в сельском хозяйстве было создание экономически независимого крепкого крестьянского хозяйства, модернизация социальных отношений.

---

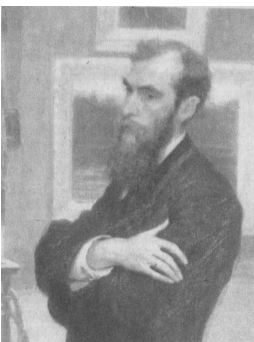


1865 – 1929 гг.

Российский промышленник, меценат, театральный деятель, коллекционер.

На основе своих коллекций создал частный литературно-театральный музей (1894 г.).

---



На картине И.Е. Репина – представитель богатого купеческого рода Российской империи, меценат, собиратель произведений русского искусства. Его коллекция послужила основой известной картинной галереи.

---

## РАБОЧИЙ ЛИСТ 7<sup>5</sup>

### АННОТИРОВАННАЯ БИБЛИОГРАФИЯ

*Составьте аннотированную библиографию по одной из предложенных ниже тем из 3–5 единиц литературы (по согласованию с преподавателем).*

1. Экономические преобразования Петра I.
2. Экономика Российской империи во второй половине XVIII в.
3. Социально-экономическая политика Павла Петровича.
4. Кризис феодально-крепостнической системы (экономический аспект).
5. Финансовые реформы второй половины XIX в.
6. Экономические реформы С.Ю. Витте.
7. Аграрная политика П.А. Столыпина.
8. Монополизм в российской экономике на рубеже XIX–XX вв.
9. Государственные крестьяне в Российской империи.
10. Экономическая география Российской империи
11. Налоговая система Российской империи

---

---

---

---

---

---

---

---

---

---

---

---

---

---

---

---

---

---

---

---

---

---

---

---

---

---

---

---

---

---

<sup>5</sup> Задание повышенной сложности.



A series of approximately 30 horizontal lines for writing, spanning most of the width of the page. The lines are evenly spaced and extend from approximately 10% to 90% of the page width.



Учебное издание

ПИРОЖКОВА Ирина Геннадьевна

# **ЭКОНОМИЧЕСКОЕ РАЗВИТИЕ РОССИЙСКОЙ ИМПЕРИИ**

Рабочая тетрадь

Редактор Т.М. Глинкина  
Инженер по компьютерному макетированию Т.Ю. Зотова

Подписано в печать 11.09.2009  
Формат 60 × 84/16. 1,86 усл. печ. л. Тираж 100 экз. Заказ № 350

Издательско-полиграфический центр  
Тамбовского государственного технического университета  
392000, Тамбов, Советская, 106, к. 14