

ПРИНЯТИЕ РЕШЕНИЙ В БИЗНЕСЕ

ИЗДАТЕЛЬСТВО ТГТУ

УДК 33+65
ББК У9(2)305:851я73-5
П767

Рекомендовано Редакционно-издательским советом университета

Рецензент

Доктор экономических наук, профессор, заведующий кафедрой
"Бухгалтерский учёт и аудит",
Л.В. Пархоменко

Составители:

Е.Б. Попова, А.П. Романов, Г.Г. Серебрянников

П767 Принятие решений в бизнесе : методические рекомендации / сост. Е.Б. Попова, А.П. Романов, Г.Г. Серебрянников. – Тамбов : Изд-во Тамб. гос. техн. ун-та, 2009. – 24 с. – 100 экз.

Даны методические рекомендации по выполнению курсового проекта по дисциплине "Принятие решений в бизнесе", предназначенные для студентов всех форм обучения специальности 080502 "Экономика и управление на предприятии".

УДК 33+65
ББК У9(2)305:851я73-5

© ГОУ ВПО "Тамбовский государственный
технический университет" (ТГТУ), 2009

Министерство образования и науки Российской Федерации
ГОУ ВПО "Тамбовский государственный технический университет"

ПРИНЯТИЕ РЕШЕНИЙ В БИЗНЕСЕ

Методические рекомендации
по выполнению курсового проекта
для студентов специальности 080502
"Экономика и управление на предприятии"
всех форм обучения



Тамбов
◆ Издательство ТГТУ ◆
2009

Учебное издание

ПРИНЯТИЕ РЕШЕНИЙ В БИЗНЕСЕ

Методические рекомендации

Составители:

ПОПОВА Екатерина Борисовна,
РОМАНОВ Анатолий Петрович,
СЕРЕБРЕННИКОВ Геннадий Григорьевич

Редактор З.Г. Чернова
Инженер по компьютерному макетированию М.А. Филатова

Подписано в печать 04.03.2009.
Формат 60 × 84/16. 1,39 усл. печ. л. Тираж 100 экз. Заказ № 89.

Издательско-полиграфический центр
Тамбовского государственного технического университета
392000, Тамбов, Советская, 106, к. 14

ВВЕДЕНИЕ

Курсовой проект по дисциплине "Принятие решений в бизнесе" является важным элементом учебного процесса, предусмотрен учебным планом и выполняется студентами специальности 080502 "Экономика и управление на предприятии" на базе знаний, полученных в результате изучения курса и других специальных дисциплин и литературы.

Курсовой проект является результатом самостоятельного труда студента по выбранной теме.

Методические рекомендации призваны помочь студентам в выборе темы работы, правильно организовать порядок подготовки и оформления курсового проекта. Выполнение курсового проекта позволит более глубоко изучить теоретические и практические вопросы, связанные с экономической сферой деятельности предприятия, законодательно-правовые и нормативные документы в данной области, выработать навыки анализа статистических и аналитических данных, разработать предложения по совершенствованию практики решения рассматриваемых проблем.

Цель курсового проекта заключается в закреплении, углублении и систематизации полученных студентами теоретических навыков в процессе изучения дисциплины "Принятие решений в бизнесе", развитии практических навыков анализа технико-экономических показателей, выбора наиболее рациональных путей решения экономических проблем, возникающих в процессе хозяйственной деятельности предприятия.

Задачами выполнения курсового проекта являются:

- выявление теоретических проблем (раскрытие её сущности, содержания, предлагаемых в экономической литературе методов и путей решения конкретных вопросов на предприятии);
- расчёт и анализ основных технико-экономических или статистических показателей по выбранной теме с использованием экономико-математических методов и моделей;
- формулирование выводов, разработка предложений по совершенствованию методов и практики решения определённых вопросов экономики предприятия, обоснование их соответствующими расчетами эффективности и целесообразности.

1. ОСНОВНЫЕ ПОЛОЖЕНИЯ

Курсовой проект по дисциплине "Принятие решений в бизнесе" ставит перед собой основную цель – подготовить студента к выполнению дипломного проекта по специальности 080502 "Экономика и управление на предприятии". Курсовой проект должен показать способность студента решать управленческие задачи в рамках реально существующего бизнеса или предприятия. Результаты исследования курсового проекта могут использоваться при выполнении дипломного проекта с учётом их доработки и дополнения.

Методические рекомендации являются регламентирующим документом по выполнению курсового проекта и направлены на формирование навыков корректного построения и изложения материала курсового проекта. В них содержатся рекомендации по каждому из этапов. Это должно дать возможность студентам избежать наиболее распространённых ошибок, сконцентрировать усилия на наиболее важных вопросах и, в конечном итоге, успешно защитить курсовой проект.

Исходным материалом для выполнения проекта является информация, которую студент должен собрать в процессе производственно-профессиональной практики.

Подготовка курсового проекта включает этапы:

- выбор темы и объекта исследования;
- сбор данных для проектирования на предприятии, где студент проходит производственно-профессиональную практику;
- разработка рабочего плана (в законченном виде рабочий план представляет собой развёрнутое содержание курсового проекта);
- исследование теоретических аспектов проблемы;

– составление предварительного варианта курсового проекта (формулирование основных выводов и рекомендаций; расчёт экономического эффекта и т.д.), в который в дальнейшем вносятся уточнения и изменения;

– оформление курсового проекта и получение допуска к защите.

Общая формулировка требований к курсовому проекту может быть определена следующим образом:

1. Курсовой проект должен разрабатываться на конкретных производственных материалах, его тема должна быть обусловлена реальными производственными задачами предприятия, на котором студент проходил практику или работает. Курсовой проект должен содержать конкретные разработки по управлению предприятием.

2. Курсовой проект должен содержать элементы новизны для предприятия в постановке задачи, методах их решения, методах исследования сложившейся производственной ситуации и проектирования управленческих изменений, организации реализации предложений курсового проекта, определении его эффективности.

6. Объем курсового проекта – 40 – 60 страниц машинописного текста. Защита курсового проекта представляет собой доклад студента по итогам работы (не более 5 мин), ответы на вопросы при защите.

2. РЕКОМЕНДАЦИИ ПО ВЫБОРУ ТЕМЫ КУРСОВОГО ПРОЕКТА

Выбор темы определяется студентами в индивидуальном порядке по согласованию с преподавателем. Основные темы научных исследований (темы курсовых проектов) можно сгруппировать по следующим направлениям:

- 1) общий менеджмент;
- 2) маркетинг;
- 3) планирование на предприятии;
- 4) управленческий учёт;
- 5) организация производства;
- 6) финансы предприятия;
- 7) инновационная деятельность на предприятии;
- 8) инвестиционный менеджмент.
- 9) внешнеэкономическая деятельность предприятия и т.д.

Примеры формулировок тем проектов приведены в прил. 1. Окончательный вариант темы проекта утверждается преподавателем кафедры, ведущим дисциплину "Принятие решений в бизнесе".

Основными критериями выбора темы являются:

- заинтересованность в научных исследованиях администрации предприятия, на базе которого выполняется курсовой проект;
- личный интерес автора к проблеме и накопленный им исследовательский опыт;
- возможность подбора практического материала, позволяющего раскрыть содержание проблемы и сформулировать реальные предложения.

3. СТРУКТУРА И СОДЕРЖАНИЕ КУРСОВОГО ПРОЕКТА, ПОРЯДОК РАБОТЫ НАД ЕГО РАЗДЕЛАМИ

Приступая к выполнению работы, рекомендуется:

1. Ознакомиться с программой курса, конспектом лекций, настоящими методическими рекомендациями по изучению курса и порядком выполнения работы.

2. Выбрать тему работы и определить объект исследования.

3. Подобрать и изучить литературу, в качестве которой могут выступать общая и специальная экономическая литература; статьи, содержащиеся в экономических газетах и журналах; законодательные и нормативные документы по рассматриваемым вопросам.

4. Собрать необходимый аналитический материал. Рассматриваемая проблема должна быть исследована и проанализирована с привлечением конкретных статистических данных на уровне предприятия.

5. Составить план работы и продумать содержание отдельных её частей.

6. Провести анализ теоретических аспектов проблемы, собранного аналитического и статистического материала, используя экономико-математические методы и модели.

7. Выдвинуть свои предложения по рассматриваемой проблеме, обосновать их соответствующими расчётами.

8. Оформить работу в соответствии с действующими стандартами.

Курсовой проект должен содержать:

- 1) титульный лист (прил. 2);
- 2) задание на выполнение курсового проекта (прил. 3);
- 3) содержание;
- 4) введение;
- 5) теоретическую часть (название);
- 6) аналитическую часть (название);
- 7) проектную часть (название);
- 8) заключение;
- 9) список используемой литературы;
- 10) приложения.

Титульный лист оформляется на стандартном бланке и содержит название темы, фамилию, имя, отчество студента; фамилию, имя, отчество, ученую степень и ученое звание (должность) руководителя курсового проекта. Титульный лист является первой страницей проекта.

Задание на выполнение курсового проекта также оформляется на стандартном бланке и содержит дату выдачи задания преподавателем и перечень материалов, необходимых для выполнения проекта.

Содержание включает все главы и разделы рукописи с указанием номеров страниц по разделам.

Содержание и состав разделов курсового проекта определяются сложностью избранной темы, особенностями объекта исследования, объёмом и характером используемого материала. В любом случае курсовой проект должен содержать следующие основные разделы (табл. 1).

Список использованных источников научной информации является составной частью курсового проекта и показывает степень изученности проблемы. Список должен содержать не менее 30 источников.

В приложения выносятся вспомогательный материал, который облегчит восприятие основной части проекта. Наличие приложения не является обязательным.

В приложения включаются нормативные и справочные материалы предприятия, выдержки из публичных нормативных актов, ГОСТ и других методических документов, с помощью которых осуществлялось проектирование.

В соответствии с особенностями объекта проектирования структура курсового проекта может быть изменена студентом после консультаций с руководителем.

Сроки выполнения этапов курсового проектирования регламентируются графиком учебного процесса, учебного плана и устанавливаются выпускающей кафедрой.

1. Структура курсового проекта

Наименование и объём разделов	Краткое содержание разделов
Введение (1 – 3 стр.)	Обоснование актуальности темы работы, степени её проработанности. Выбор объекта исследования, постановка и формулирование целей и задач курсового проекта
1. Теоретическая часть (5 – 10 стр.)	<p>Экономическая сущность исследуемого вопроса, степень изученности существующей проблемы.</p> <p>Могут быть рассмотрены:</p> <ul style="list-style-type: none"> – понятие и сущность изучаемого явления или процесса; – краткий исторический обзор; – тенденции развития тех или иных процессов; – экономические законы, которые используются при решении проблемы, система (группа) показателей, связанных с проблемой, порядок ресурсного обеспечения, экономического стимулирования, методы решения, применяемые в настоящее время, их достоинства и недостатки. <p>Целесообразно проведение сравнительного анализа состояния предмета исследования в отечественной теории и практики за рубежом.</p> <p>При теоретическом анализе студенту рекомендуется показать свои знания всех возможных методов исследования и проектирования</p>
2. Аналитическая часть (10 – 15 стр.)	<p>Общая характеристика предприятия. Оценка сильных и слабых сторон предприятия.</p> <p>В этой части студент должен показать результаты своих исследований управленческой ситуации на предприятии.</p> <p>Анализируется динамика производственных экономических показателей (проводится анализ хозяйственной деятельности предприятия), выявляются и классифицируются факторы, влияющие на показатели экономического развития. Раскрываются конкретные методы принятия решения той или иной проблемы.</p> <p>Используются экономико-математические приёмы обработки данных, составляются аналитические таблицы, графики, схемы и т.д. (по материалам предприятия, статистических сборников)</p>
2. Аналитическая часть (10 – 15 стр.)	<p>При определении предмета анализа рекомендуется из числа выявленных затруднений выбрать то, которое при предварительном анализе может принести ему наибольший эффект. Для предприятия малого бизнеса рекомендуется, по возможности, взять все выявленные затруднения</p>
3. Проектная часть (20 – 30 стр.)	<p>Разработка рекомендаций, обеспечивающих решение выявленных на предприятии проблем. Определяются алгоритм и критерии решения проблемы, разрабатываются конкретные предложения и перспективы развития объекта. Выполняются практические расчёты по выбранной методике, даётся оценка эффективности предлагаемых мероприятий.</p> <p>Определяются новизна и полнота решения поставленных задач.</p> <p>Рекомендуется оценить риски осуществления предлагаемых изменений и разработать пути минимизации этих рисков в соответствии с соответствующими методами управления рисками</p>

Заключение (1-2 стр.)	Краткое описание проделанной работы. Выводы и рекомендации по результатам работы. Синтезируется суть проекта, подводятся итоги решения проблем и поставленных в работе задач. Обобщаются результаты, полученные во всех главах
--------------------------	---

Допускается выполнение коллективного курсового проекта (выбор комплексной темы исследования) в случае, если несколько студентов работают в одном подразделении и решают сложную организационно-экономическую задачу в масштабах всего предприятия. Решение о закреплении за группой студентов комплексной темы исследования курсового проекта принимает заведующий кафедрой с учётом степени подготовки и деловых качеств каждого студента, а также актуальности, сложности и ответственности темы.

4. РЕКОМЕНДАЦИИ ПО РАБОТЕ С ЛИТЕРАТУРОЙ, СБОРОМ, АНАЛИЗОМ И ОБОБЩЕНИЕМ МАТЕРИАЛОВ ПРОЕКТА

Работа по сбору и обработке информации является одним из наиболее ответственных этапов выполнения курсового проекта и осуществляется в ходе производственной практики, которую студент прошел в предыдущем семестре.

Статистическая и другая информация собирается с учётом задач, поставленных в проекте. Основными её источниками являются:

- 1) фактические данные о работе предприятия, взятого в качестве объекта исследования (основной и главный источник);
- 2) публикации в специализированных периодических изданиях;
- 3) специальная литература – научные публикации (книги, статьи) по выбранной теме; они могут подбираться студентом самостоятельно, а также рекомендоваться руководителем проекта;
- 4) учебные пособия.

Эти материалы служат основой подготовки теоретической части курсового проекта.

При подборе материалов студент должен обращать внимание на то, что в них могут содержаться несовпадающие, а иногда и противоположные точки зрения по одному и тому же вопросу. В этом случае он обязан отразить в курсовом проекте своё мнение о том, какая из точек зрения представляется ему наиболее правильной, и обосновать этот вывод.

При работе с литературой необходимо последовательно переходить от учебной к научной литературе, далее – к справочной, и затем – к методической.

При работе с **учебной литературой** следует учитывать, что учебная литература в своей основе имеет эклектичный характер изложения и служит дидактическим целям, что не позволяет использовать её в качестве источника, обладающего полнотой охвата имеющихся в этой области знаний.

При работе с **научной литературой** рекомендуется проследить историческое развитие взглядов отдельных научных школ на предмет научного исследования в связи с разрешением соответствующих проблем, возникающих в практике управления. Такое исследование рекомендуется в целях формирования у студента собственного понимания применения имеющихся концептуальных разработок в практической деятельности предприятия и исключения неполного охвата концептуальных представлений при выборе тех или иных методик в работе над настоящим курсовым проектом.

При работе со **справочной литературой** не следует её использовать для исследования концептуальных обобщений, так как концептуальные разработки представлены в ней фрагментарно.

При работе с **методической литературой** рекомендуется исследовать её с точки зрения применения в данной конкретной управленческой ситуации предприятия, взятой за предмет курсового проектирования. Следует учесть, что методическая литература характеризуется определённым, довольно узким набором ситуаций её применения, что не позволяет исполь-

зовать её в качестве источника по критериально обеспеченному выбору методов исследования и проектирования. Из числа методических источников особо нужно выделить **нормативные источники**, область применения которых строго определена органом, их принявшим.

5. ОФОРМЛЕНИЕ КУРСОВОГО ПРОЕКТА

Объём курсового проекта должен составлять 40 – 60 машинописных страниц (через 1,5 интервала, шрифт – 14).

Излагать материал следует чётко, ясно, используя научную терминологию, избегая повторений и общеизвестных положений, имеющих в учебниках и учебных пособиях. Пояснять надо только малоизвестные или разноречивые понятия, делая ссылку на авторов.

Запрещается помещать в проект текст, сканированный из учебников, научных журналов и т.д.

Оформление должно соответствовать следующим требованиям.

Курсовой проект выполняется машинным способом, с применением печатающих устройств ЭВМ, на одной стороне листа белой бумаги формата А4 (210×297) через полуторный интервал шрифтом стандартного размера (соответствует 14-му шрифту компьютера) с соблюдением следующих размеров отступа от края листа: левое поле – 30 мм; правое поле – 10 мм; верхнее и нижнее поля – по 20 мм. Нумерация страниц – в правом верхнем углу; на титульном листе, на бланке задания и на листе с содержанием номера страниц не проставляются, но они входят в общую нумерацию страниц проекта.

Содержание (оглавление) работы (номер и название глав, параграфов) включает перечень основных разделов проекта: введение, главы и параграфы, заключение, литературу, приложения. Оглавление должно строго соответствовать заголовкам в тексте.

Главы основной части работы должны иметь порядковую нумерацию, например, 1, 2, 3 и т.д. Параграфы должны иметь порядковую нумерацию внутри каждой главы, например, 1.1, 1.2, 1.3, при более дробном делении 1.1.1, 1.1.2, 1.1.3. Если параграф имеет только один пункт, то выделять и нумеровать его не следует.

Пример оформления содержания (оглавления) курсового проекта представлен в прил. 4.

Каждый раздел курсового проекта (введение, каждая глава, заключение) должен начинаться с новой страницы, параграфы (подразделы) располагаются друг за другом вплотную. Заголовки структурных элементов и разделов основной части следует располагать в середине строки без точки в конце и печатать с заглавной буквы строчными буквами, не подчеркивая. Если заголовки содержат несколько предложений, их разделяют точками. Переносы слов в заголовках не допускаются.

Сокращение слов в тексте и в подписи под иллюстрациями не допускается. Исключения составляют сокращения, установленные государственным стандартом (ГОСТ 2.216–68), а также общеизвестные сокращения, как например, РФ и др. Сокращение слов осуществляется по способу оставления только первой буквы, например: "год" – "г.", "том" – "т.", "рубль" – "р.", "копейка" – "к.", и т.п. Сокращать слова "тысяча", "миллион" следует: "тыс. ", "млн. ". Не рекомендуется вводить собственные сокращения обозначений и терминов.

Ссылка на первоисточник. Цитаты выделяются кавычками и снабжаются ссылками на источники. При цитировании допустимо использовать современную орфографию и пунктуацию, опускать слова, обозначая пропуск многоточием, если мысль автора не искажается. Ссылка на литературный источник даётся по номеру в списке литературы, например, [13, с. 15]. Недословное приведение выдержки из какого-либо источника не выделяется кавычками, но обязательно отмечается в конце фразы [12, с. 5]. Нельзя пользоваться порядковыми номерами списка литературы проекта как словами для построения фраз, например: "в 25 даётся определение чистых активов... ". Правильное построение предложения будет: "В учебнике [25] даётся определение чистых активов... ".

Иллюстрации (рисунки) и таблицы. При оформлении проекта в него обязательно должны быть включены таблицы, рисунки, формулы.

Иллюстрации (чертежи, рисунки, графики, схемы, диаграммы, фотоснимки) и таблицы следует располагать в работе непосредственно после текстов, в которых они упоминаются впервые, или на следующей странице. На все иллюстрации и таблицы должны быть ссылки в работе. Оформление чертежей, графиков, диаграмм, схем должно соответствовать требованиям государственных стандартов ЕСКД.

Иллюстрации должны иметь название, которое помещают под ними. Наименования, приводимые в тексте и в иллюстрациях, должны быть одинаковыми. Иллюстрация обозначается общим словом "Рис.". Пример исполнения рисунка приведен в приложении 5.

Заголовок таблицы выполняется строчными буквами (кроме первой прописной). Заголовки граф таблицы начинают с прописных букв, а подзаголовки – со строчных, если они составляют одно предложение с заголовком. Подзаголовки, имеющие самостоятельное значение, пишут с прописной буквы. В конце заголовка и подзаголовков таблиц знаки препинания не ставят.

При переносе части таблицы на другой лист заголовок помещают только над первой частью. Слово "Таблица", порядковый номер и заголовок указывают один раз над первой частью таблицы, над последующими частями пишут "Продолжение табл. ___".

Графу "№ п/п" в таблицу не включают. При необходимости нумерацию показателей параметров или других данных порядковые номера указывают в боковике таблицы перед их наименованием. Для облегчения ссылок в тексте допускается нумерация граф. Если цифровые данные в графах таблицы выражены в различных единицах физических величин, то их указывают в заголовке каждой графы. Если все параметры выражены в одной и той же единице физической величины, её сокращённое обозначение помещают над таблицей.

Нумерация таблиц, рисунков (отдельно для таблиц и рисунков) должна быть сквозной для всего курсового проекта. Слово "таблица", её порядковый номер и название пишутся слева направо следующим образом:

Таблица 1 – Основные показатели деятельности предприятия.

Если таблица заимствована или рассчитана по данным статистического сборника или другого литературного источника, следует сделать ссылку на первоисточник. Пример оформления таблицы приведен в прил. 5.

Формулы и расчеты должны органически вписываться в текст изложения, не нарушать грамматической структуры текста. В тексте их надо выделять, записывая более крупным шрифтом и отдельной строкой, давая подробное пояснение каждому символу, когда он встречается впервые. Выше и ниже каждой формулы или уравнения должно быть оставлено не менее одной свободной строки.

Пояснение значений символов и числовых коэффициентов следует проводить непосредственно под формулой в той же последовательности, в которой они даны в формуле. Значение каждого символа и числового коэффициента следует давать с новой строки. Первую строку пояснений начинают со слов "где" без двоеточия.

Формулы следует располагать на середине строки, а связывающие их слова "где", "следовательно", "откуда", "находим", "определяем" – в начале строк. Формулы в работе следует нумеровать, особенно, если в тексте приходится на них ссылаться, порядковой нумерацией по всей работе арабскими цифрами в круглых скобках в крайнем правом положении на строке, например: (21).

Перечисления могут быть приведены внутри пунктов или подпунктов. Перечисления следует нумеровать порядковой нумерацией арабскими цифрами со скобкой, например, 1), 2), 3) и т.д., и печатать строчными буквами с абзацного отступа. В пределах одного пункта или подпункта не допускается более одной группы перечислений.

При приведении цифрового материала должны использоваться только арабские цифры, за исключением общепринятой нумерации кварталов, полугодий, которые обозначаются римскими цифрами. Количественные числительные в тексте даются без падежных окончаний.

Интервалы величин в виде "от и до" записываются через черточку. Например, 8...12 % или стр. 5 – 7 и т.д.

При величинах, имеющих два предела, единица измерения пишется только при цифровых или буквенных величинах, в тексте их следует писать только словами; "номер", "процент". Математические знаки "+", "-", "=", ">", "<" и другие используются только в формулах. В тексте их следует писать словами: "плюс", "минус", "равно", "меньше", "больше".

В список использованных источников включаются источники, на которые в курсовом проекте есть ссылки, а также те, с которыми студент ознакомился при подготовке проекта: законодательные и нормативные документы, учебники и учебные пособия, источники статистических данных, методическая литература, монографии, сборники статей, материалы научных конференций, газетные и журнальные статьи, и другие источники.

Источники располагаются в алфавитном порядке (по первой букве первого слова). В авторских источниках первым словом считается фамилия автора. Все источники в перечне нумеруются. Для каждого источника указываются: фамилия и инициалы автора (авторов); полное название книги, статьи; название журнала или сборника статей (для статей); название города Москва и Санкт-Петербург – сокращенно, соответственно М. и СПб., остальные полностью; название издательства (если имеется в выходных данных) – для книг год издания (для статей – номер журнала и год). Общее количество страниц в книге (например, 206 с.) или конкретные страницы (например, С. 15). Образец оформления списка использованных источников приведен в прил. 6.

Список литературы располагается после раздела "Заключение".

Приложения. Помимо основного текста курсовой проект может содержать приложения. В них рекомендуется включать материалы, которые по каким-либо причинам не могут быть включены в основную часть, например, материалы, дополняющие работу; таблицы вспомогательных данных; иллюстрации вспомогательного характера; акты внедрения результатов; документы (части документов), содержащие фактические данные о работе конкретных предприятий, которые иллюстрируют основное содержание курсового проекта (например, части бухгалтерского баланса, форм статистической отчетности и т.п.).

Приложение располагается непосредственно за списком литературы. Каждое приложение должно начинаться с новой страницы и иметь содержательный заголовок, напечатанный строчными буквами. В правом верхнем углу над заголовком прописными буквами должно быть напечатано слово "ПРИЛОЖЕНИЕ".

Если приложений в работе более одного, их следует нумеровать арабскими цифрами порядковой нумерацией. Имеющиеся в тексте приложения иллюстрации, таблицы, формулы и уравнения следует нумеровать в пределах каждого приложения с добавлением буквы "П", например: "Таблица 1П".

Нумерация страниц. Все страницы работы, включая список использованной литературы и приложения, нумеруются арабскими цифрами по порядку. Номер страницы проставляют в правом верхнем углу без точки в конце. Первой страницей считается титульный лист. На нем цифра "1" не ставится. За титульным листом помещается задание на курсовой проект, затем страница с "Содержанием" на которых цифры "2", "3" также не проставляются. Нумерация начинается со страницы "Введение" на которой ставится цифра "4". Иллюстрации и таблицы, расположенные на отдельных листах, и распечатки ЭВМ включаются в общую нумерацию страниц проекта.

Все листы проекта должны быть скреплены или сброшюрованы в папке на обложке которой помещается этикетка размером 60×120 мм – прил. 7.

Работа должна быть тщательно отредактирована и подписана автором.

6. РУКОВОДСТВО КУРСОВЫМ ПРОЕКТОМ

В целях оказания теоретической и практической помощи в период подготовки курсового проекта студенту назначается руководитель. Кроме руководителя, при необходимости, может быть назначен консультант.

На различных стадиях подготовки и выполнения курсового проекта задачи руководителя изменяются.

На первом этапе подготовки курсового проекта руководитель советует, как приступить к рассмотрению темы, корректирует план работы и даёт рекомендации по списку литературы, оказывает студенту помощь в разработке графика выполнения курсового проекта. Руководитель даёт рекомендации о привлечении нормативных, литературных и практических материалов, необходимых для правильного раскрытия темы; даёт указания по внесению исправлений и изменений в предварительный вариант работы (как по содержанию, так и по оформлению). Студенту следует периодически (по обоюдной договорённости) информировать руководителя о ходе подготовки проекта, консультироваться по вызывающим затруднения теоретическим или практическим вопросам, обязательно ставить в известность об отклонениях от утверждённого графика выполнения работы и в её содержании. В процессе выполнения работы руководитель выступает как оппонент, указывает студенту на недостатки аргументации, стиля и т.п. и советует, как их устранить.

Рекомендации и замечания руководителя студент может воспринимать критически, т.е. может учитывать их или отклонять по своему усмотрению, так как теоретически и методологически правильная разработка и освещение темы, содержание и качество выполнения курсового проекта полностью лежат на ответственности студента. Руководитель не является ни соавтором, ни редактором курсового проекта.

Готовая работа представляется преподавателю для рецензирования.

После проверки она возвращается студенту с замечаниями для доработки и подготовки к защите. Допущенный к защите курсовой проект вместе с рецензией на него студент обязан предъявить преподавателю на защите. Замечания и рекомендации рецензента необходимо учесть, результаты доработки задания предъявить преподавателю. Студент, не защитивший курсовой проект, к экзамену по данной дисциплине не допускается. Защищённая работа отдаётся экзаменатору для передачи в архив кафедры.

Не позднее, чем за пять дней до защиты, работа в готовом виде представляется руководителю.

Руководитель оценивает результаты по следующим критериям:

- степень соответствия работы требованиям, изложенным в методических рекомендациях по выполнению курсового проекта;
- глубина и уровень проработки теоретического материала по теме работы;
- качество и правильность выполнения аналитических расчётов, сложность используемых в работе экономико-математических методов и моделей;
- возможность практического использования разработанных рекомендаций, степень их обоснованности;
- выполнение основных этапов курсового проекта в целом в установленные сроки;
- содержание и качество ответов на вопросы, поставленные преподавателем в ходе защиты курсового проекта.

**ПРИМЕРЫ ФОРМУЛИРОВОК ТЕМ ПРОЕКТОВ
ПО ДИСЦИПЛИНЕ "ПРИНЯТИЕ РЕШЕНИЙ В БИЗНЕСЕ"**

1. Инвестиционный проект модернизации производства паратолила на предприятии (ОАО "Пигмент").
2. Реорганизация ремонтно-энергетической службы предприятия на примере ЗАО "Тамбовполимермаш".
3. Техничко-экономическое обоснование эффективности системы "МАК-ЗЕМЛЕМЕР" (ЦЧОНИИ, г. Воронеж).
4. Техничко-экономическое обоснование мероприятий по снижению себестоимости продукции на предприятии (ОАО "Моршанскхиммаш").
5. Увеличение контролируемого сегмента рынка продаж агрегатов для депарафинизации на примере ОАО "Первомайскхиммаш".
6. Совершенствование ремонтной деятельности станции технического обслуживания автомобилей.
7. Экономическое обоснование целесообразности расширения ассортимента хлебобулочных изделий на примере ОАО "Тамбовский хлебокомбинат".
8. Совершенствование ценовой (ассортиментной, послепродажной) политики предприятия (ЗАО "ИЗОРОК").
9. Повышение конкурентоспособности продукции на примере ОАО "Первомайскхиммаш".
10. Совершенствование системы подготовки производства новой продукции на примере ОАО "Тамбовский завод «Комсомолец»".
11. Совершенствование системы предоставления новых видов услуг на примере ОАО "Центр Телеком".
12. Расширение производства и оценка его эффективности на примере ОАО "Орбита".
13. Оценка эффективности капитальных вложений на примере ЗАО "Тамбовполимермаш".
14. Пути улучшения использования оборотных фондов предприятия (ОАО "Тамбовский хладокомбинат").
15. Пути эффективности использования основных производственных фондов предприятия (ОАО "Уваровхлеб").
16. Пути повышения производительности труда на предприятии (ОАО "Знаменский сахарный завод").
17. Реорганизация предприятия и оценка её эффективности (ОАО "Деметра").
18. Обоснование основных направлений развития предприятия (ОАО "Кондитерская фирма ТАКФ").
19. Пути повышения рентабельности производства на примере ПК "Котовский лакокрасочный завод".
20. Пути снижения себестоимости продукции на примере ПО "Уметхлеб".
21. Пути повышения эффективности финансово-хозяйственной деятельности предприятия (ОАО "Тамбовгальванотехника").
22. Разработка мер по выводу предприятия из кризисного финансового состояния (ОАО "Бондарский сыродельный завод").
23. Обоснование мероприятий, повышающих экономический потенциал предприятия (ОАО "ТМУ Юговостокэлектромонтаж").
24. Разработка проекта по повышению производственного потенциала предприятия (ОАО "Тамбоврезинаасботехника").

25. Совершенствование системы управления запасами на предприятии (ФГУП "Котовский завод пластмасс").
26. Совершенствование системы управления качеством продукции на примере ОАО "Гранит".
27. Совершенствование системы учета основных средств на примере ОАО "ТВЕС".
28. Совершенствование системы оперативно-календарного планирования производства на примере ОАО "Кочетовские соки и концентраты".
29. Совершенствование организационной структуры предприятия (ОАО "Ревтруд").
30. Совершенствование системы управления трудовыми ресурсами на примере ОАО "Электроприбор".
31. Обоснование целесообразности диверсификации бизнеса на примере ЗАО "Тамбовинвестстрой".
32. Обоснование новых направлений в стратегии развития предприятия.
33. Совершенствование снабженческой деятельности предприятия (ОАО "Электроприбор").

Министерство образования и науки Российской Федерации

Государственное образовательное учреждение
высшего профессионального образования
"Тамбовский государственный технический университет"

Кафедра "Экономики и управления"

УТВЕРЖДАЮ
Зав. кафедрой

"__" _____ 200__ г.

ПОЯСНИТЕЛЬНАЯ ЗАПИСКА
к курсовому проекту

по принятию решений в бизнесе _____
наименование учебной дисциплины

на тему _____

Автор работы _____ Группа _____
подпись, дата, фамилия, инициалы

Специальность _____
номер, наименование

Обозначение курсовой работы _____

Руководитель _____
подпись, дата, инициалы, фамилия

Работа защищена _____ Оценка _____
подпись, дата

Члены комиссии _____
подпись, дата инициалы, фамилия

подпись, дата инициалы, фамилия

подпись, дата инициалы, фамилия

Нормоконтролер _____
подпись, дата инициалы, фамилия

Тамбов 2009

Министерство образования и науки Российской Федерации

Государственное образовательное учреждение
высшего профессионального образования
"Тамбовский государственный технический университет"

Кафедра "Экономики и управления"

УТВЕРЖДАЮ

Зав. кафедрой

"__" _____ 200_ г.

ЗАДАНИЕ
на курсовой проект

Студент _____ код _____ группа _____

1. Тема _____

2. Срок предоставления работы к защите "__" _____ 200_ г.

3. Исходные данные для курсовой работы

4. Перечень разделов курсовой работы

Руководитель работы _____
подпись, дата инициалы, фамилия

Задание принял к исполнению _____
подпись, дата инициалы, фамилия

Тамбов 2009

ПРИМЕР ОФОРМЛЕНИЯ СОДЕРЖАНИЯ КУРСОВОГО ПРОЕКТА

СОДЕРЖАНИЕ

Введение	
1. Теоретические аспекты темы (общее название раздела)	
1.1. Нововведения – как потенциал развития предприятия	
1.1.1. Управление нововведениями на предприятии	
1.1.2. Роль инноваций в решении управленческих задач предприятия	
2. Аналитическая часть (общее название раздела)	
2.1. Маркетинговый обзор	
2.1.1. Объёмы продаж важнейших видов продукции предприятия	
2.1.2. Характеристика основных покупателей готовой продукции и поставщиков сырья и материалов	
2.1.3. Характеристика конкурентов предприятия	
2.2. Анализ финансового состояния предприятия	
2.2.1. Структура имущества	
2.2.2. Оценка ликвидности и платежеспособности	
2.2.3. Анализ деловой активности	
2.3. Характеристика базовой технологии производства продукции	
2.3.1. Технологическая схема и характеристика оборудования цеха	
2.3.2. Организация производственного процесса в цехе	
2.3.3. Система оплаты и стимулирования труда работников цеха	
3. Проектная часть (общее название раздела)	
3.1. Характеристика нововведения	
3.2. Маркетинг нововведения	
3.3. Предложения по изменению технологии производства продукции	
3.4. График реализации нововведения	
3.5. Оценка величины годовых текущих затрат	
3.6. Оценка годовых чистых денежных поступлений	
3.7. Оценка величины капитальных вложений в проект	
3.8. Оценка экономической эффективности нововведения	
Заключение	
Список использованных источников	
Приложение	

ПРИМЕР ОФОРМЛЕНИЯ РИСУНКА

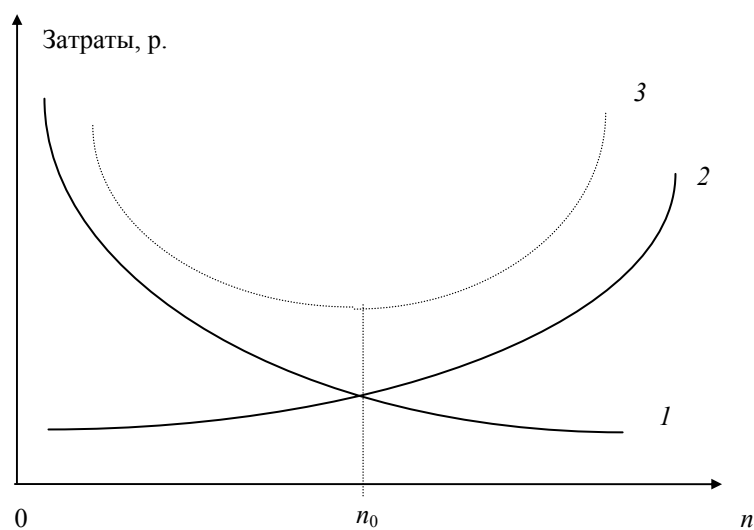


Рисунок 1 – Графический способ расчета оптимальной величины n_0 поставки материала на предприятие:

1 – затраты на обслуживание поставок материалов в течение года;
 2 – затраты на хранение партии материалов; 3 – суммарные затраты

ПРИМЕР ОФОРМЛЕНИЯ ТАБЛИЦЫ

1 – Исходные данные по обработке деталей

Станок	Норма времени на обработку детали, мин/ед.				
	Деталь 1	Деталь 2	Деталь 3	Деталь 4	Деталь 5
Токарный станок	3	2	5	4	1
Фрезерный станок	3	1	4	2	3

**ОБРАЗЕЦ ОФОРМЛЕНИЯ СПИСКА
ИСПОЛЬЗОВАННЫХ ИСТОЧНИКОВ**

1. Законодательные и нормативные документы
Гражданский кодекс Российской Федерации. Ч. 4 // Собр. законодательства РФ. – 2006 – № 52. – Ч. 1. – Ст. 5496.
О банке развития : федер. закон от 17.05.2007 № 82-ФЗ // Рос. газ. –2007. – 24 мая. – С. 15.
2. Книга под фамилией автора
Савицкая, Г.В. Анализ хозяйственной деятельности предприятия / Г.В. Савицкая. – М. : ИНФРА-М, 2005. – 425 с.
3. Книга под заглавием
Основы маркетинга / Ф. Котлер, Г. Армстронг, Д. Сондерс, В. Вонг. – М.; СПб. : Вильямс, 2003. – 944 с.
4. Книга под редакцией автора (авторов).
Финансовая экономика фирмы : учеб. пособие / под общ. ред. С.Д. Ильенковой. – М. : Спутник, 2005. – 268 с.
5. Статья из журнала
Белоусов, В.Л. Анализ конкурентоспособности фирмы / В.Л. Белоусов // Маркетинг в России и за рубежом. – 2004. – № 5. – С. 15 – 17.
6. Статья из сборника
Жариков, В.Д. Конкурентный статус предприятия: качество, эффективность / В.Д. Жариков, В.В. Жариков // Математические и инструментальные методы экономического анализа: управление качеством : сб. науч. тр. / под ред. д-ра экон. наук, проф. Б.И. Герасимова; Тамб. гос. техн. ун-т. – Тамбов, 2002. – Вып. 5. – С. 15 – 20.
7. Автореферат диссертации
Шальминова, А.С. Инновационное бизнес-планирование развития приоритетной отрасли : автореф. дис. ... канд. экон. наук / А.С. Шальминова. – Казань : Изд-во КФЭИ, 2000. – 24 с.
8. Электронный ресурс
Исследовано в России [Электронный ресурс] : многопредмет. науч. журн. / Моск. физ.-техн. ин-т. – электрон. журн. – Долгопрудный : МФТИ, 1998. – Режим доступа к журн. : <http://zhurnal.mipt.rssi.ru>

**ОБРАЗЕЦ ОФОРМЛЕНИЯ ЭТИКЕТКИ, ПОМЕЩЕННОЙ
НА ОБЛОЖКЕ КУРСОВОГО ПРОЕКТА**

