

Обратите внимание, что изменения, которые вы заявляете, должны соответствовать сведениям информационной системы РСА и (или) баз данных соответствующих государственных органов. В противном случае вы получите уведомление от страховой компании о невозможности переоформления полиса ОСАГО в электронном виде. Уведомление будет направлено в течение двух рабочих дней после даты подачи заявления об изменении сведений. При совершении сотрудниками ГИБДД регистрационных действий в отношении транспортного средства его владелец предъявляет полис ОСАГО или распечатанную на бумаге информацию о заключении договора ОСАГО в виде электронного документа с указанием на нем номера приобретенного полиса.

Отказ в приобретении электронного полиса ОСАГО

Договор обязательного страхования не может быть заключен в виде электронного документа при выявлении несоответствия сведений, представленных страхователем, и информации, содержащейся в АИС ОСАГО. Договор ОСАГО в виде электронного документа не может быть заключен с владельцами транспортных средств, зарегистрированных в иностранных государствах и временно используемых на территории Российской Федерации.

Помните! Нельзя получить электронный полис ОСАГО на новые автомобили до получения государственных номерных знаков, так как указанные транспортные средства не стоят на учете в ГИБДД, и сведения о них отсутствуют в АИС ОСАГО. В этом случае полис ОСАГО необходимо получать в бумажном виде.

Как обезопасить себя от покупки фальшивого электронного полиса ОСАГО

Электронный полис ОСАГО необходимо покупать только на официальном сайте страховой компании. Любые другие способы приобретения полиса – через агентов и других посредников – незаконны. При заполнении заявки на оформление полиса четко следуйте инструкциям и не забывайте о мерах компьютерной безопасности.

Защита прав страхователя

Если вы считаете, что страховая компания нарушает ваши права, направьте письменное обращение в Службу по защите прав потребителей финансовых услуг и миноритарных акционеров по адресу: **107016, г. Москва, ул. Неглинная, д. 12**; по электронной почте: **fps@cbr.ru**; или заполните электронную форму в интернет-приемной Банка России: **www.cbr.ru**.

Если у вас есть вопросы, задать их можно по телефону контактного центра:

8-800-250-40-72

(для бесплатных звонков по России)



Банк России

Центральный банк Российской Федерации



Электронный полис ОСАГО



Электронный полис ОСАГО

Договор обязательного страхования автогражданской ответственности (ОСАГО) с 1 июля 2015 г. может быть заключен как на бумажном носителе, так и в форме электронного документа (электронный полис ОСАГО). Это нововведение позволяет автовладельцу приобретать полис ОСАГО без посещения офиса страховой компании.

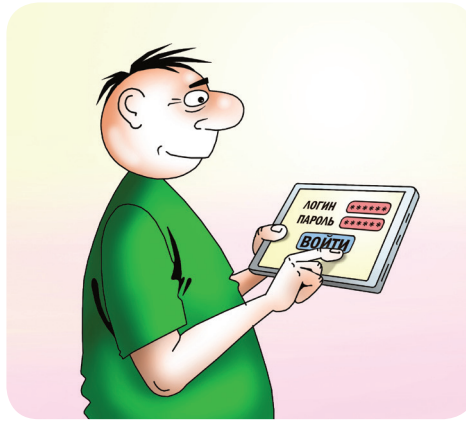
Электронный полис ОСАГО – это электронный документ, подписанный усиленной квалифицированной электронной подписью страховой компании.

Получить информацию о том, какие страховые компании продают электронные полисы ОСАГО, можно на сайте Российского союза автостраховщиков (РСА): www.autoins.ru.

Каско – это добровольное страхование транспортного средства (ТС) от ущерба, хищения или угона, которое приобретается по желанию владельца ТС.

Как оформить электронный полис ОСАГО

1. Приобрести электронный полис ОСАГО можно в любой страховой компании, предоставляющей подобную услугу.
2. Для оформления электронного полиса ОСАГО необходимо получить от страховой компании идентификаторы в виде логина и пароля, которые позволят вам осуществить персонализированный вход в информационную систему страховой компании через ее официальный сайт, и подать заявку на приобретение электронного полиса ОСАГО.
3. Идентификаторы (логин и пароль) должны быть переданы вам по электронной почте, смс-сообщением либо при личном обращении в офис страховой компании для последующего их постоянного использования.



После авторизации на официальном сайте выбранной страховой компании следует заполнить заявление в электронной форме для получения электронного полиса ОСАГО.

Сроки получения электронного полиса ОСАГО

Электронный полис ОСАГО направляется покупателю не позднее рабочего дня, следующего за днем зачисления на расчетный счет страховой компании денежных средств.

Страховая компания обязана предоставить возможность оплаты электронного полиса ОСАГО банковской картой на своем официальном сайте. Дополнительно вам могут быть предложены иные способы оплаты.

Электронный полис ОСАГО будет отправлен на адрес электронной почты, указанный вами при регистрации на сайте страховой компании или при первом входе в свой электронный «личный кабинет» на сайте страховой компании. Электронный полис также будет храниться в «личном кабинете».

Вам необходимо распечатать на бумаге полис ОСАГО, полученный в электронном виде, и в случае необходимости предъявлять его сотрудникам ГИБДД.

Важно!

Проверяйте правильность расчета стоимости полиса ОСАГО. Методику расчета и правила применения понижающих или повышающих коэффициентов устанавливает Банк России (указание Банка России от 19.09.2014 № 3384-У). В случае несогласия с итоговой стоимостью полиса ОСАГО вы можете отказаться от его оплаты и обратиться в страховую компанию для уточнения его стоимости.

Изменение сведений, указанных в полисе ОСАГО

В случае необходимости изменения ранее указанных сведений, например, для внесения в полис ОСАГО дополнительных водителей, вам необходимо направить в страховую компанию заявление в электронной форме¹.

Если вносимые изменения не требуют дополнительной оплаты, страховая компания направляет страхователю новый полис ОСАГО в срок не позднее двух рабочих дней с даты получения заявления.

В случае необходимости уплаты дополнительной страховой премии (например, включение в список допущенных к управлению ТС водителя с меньшим коэффициентом бонус-малус²), страховая компания в срок не позднее двух рабочих дней с момента уплаты страхователем дополнительной страховой премии, направляет ему переоформленный (новый) полис ОСАГО в виде электронного документа.

¹ Заявление должно быть подписано простой электронной подписью, под которой понимается комбинация из логина и пароля.

² Коэффициент страховых тарифов в зависимости от наличия или отсутствия страховых возмещений при наступлении страховых случаев, произошедших в период действия предыдущих договоров обязательного страхования (пункт 2 приложения 2 к Указанию Банка России от 19.09.2014 № 3384-У).